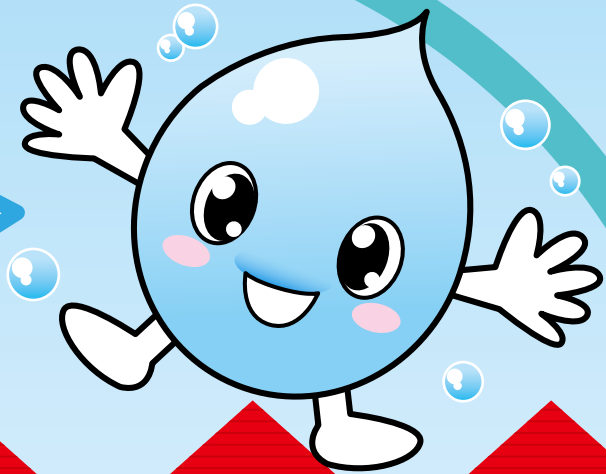


# かづま 鹿妻の水

ぼく水玉の  
タマちゃん！  
かづまあなげき  
鹿妻穴堰の歴史と  
現在の農業水路の  
しくみを案内  
するよ！



かづまあなぜき

とちかいりょうく

# 鹿妻穴堰は土地改良区が管理する 岩手県有数の農業水路で、田んぼや畑に たくさんの水を送る役割をしているよ！





土地改良区が管理している  
おもな農業水路の本数は現在 37 本！  
全部の長さを足すと約131kmになるよ！

水路の長さは盛岡から  
宮古までの距離よりも  
長いんだね！



水路のおかげで昔は山や林  
ばかりの荒れ地が、今では  
県内有数のこくそう地帯に  
なったんだね

鹿妻穴堰頭首工から水が  
送られている田んぼや畑は  
約4,500ヘクタール！  
田沢湖の約1.8倍の広さだよ！





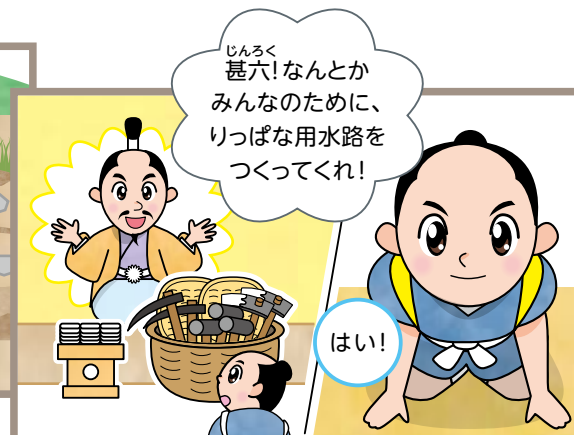
かづま  
鹿妻の  
れきし  
歴史



# 鹿妻穴堰は約420年も前に作

## 鹿妻穴堰の誕生

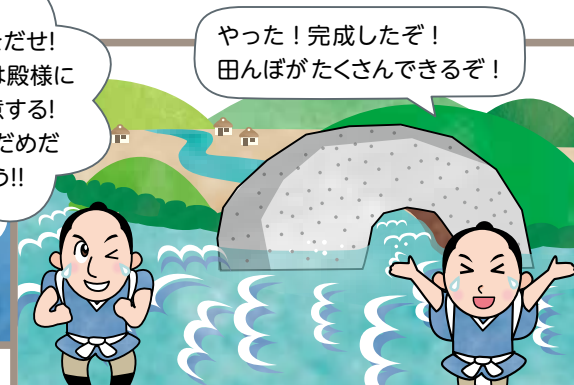
南部の殿様が、三戸  
(今の青森県)から、盛  
岡へ城(現在の盛岡城  
跡公園)をうつして、  
新しく大きな城下町を  
つくることになった  
んだ。



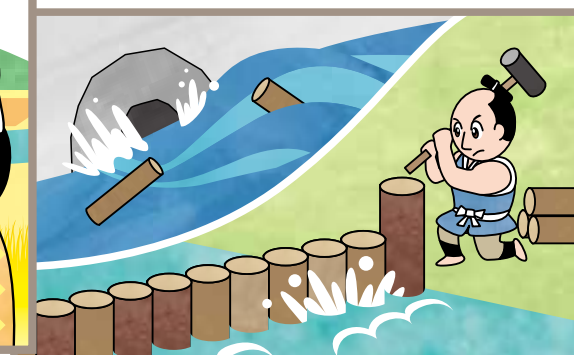
甚六は南部の殿様に  
たのまれ、雫石川を  
調査し、用水路工事の  
計画を立てたんだ。



大雨で洪水がおこり、  
工事を途中で止めたり、  
道具が流されたりして  
大変な工事だったけど、  
2年をかけて慶長4年  
(1599年)にやっと  
完成したんだ。



用水路は盛岡市の  
鹿妻のあたりまで  
のばされ、荒地や  
畑は次々と水田に  
なっていっただ。





# られたんだ。その歴史をふり返ってみよう！

南部の殿様は、水路をつくるため、金をほるしよくにん職人で有名な鎌津田かまつだ甚六じんろくという男をよんだんだ。

甚六は剣長根つるぎながねの岩山にトンネルをほって、用水の取り入れ口あなぐち(穴口)にしようと決め、さっそく大工事にとりかかったんだ。

完成した穴口のトンネルは、巾が約2メートル、長さが12メートルあり、900ヘクタールの田んぼに水を流すことができたんだ。

※ 1ha (ヘクタール) は学校の校庭と同じくらいです。

その後も、長い歴史のあいだ、洪水にあたり、トンネルを広げる工事をしたり、どんどん用水路をのばしたりしたんだよ！

## 近年の鹿妻穴堰

大正14年(1925年)には穴口に水門をつけ、コンクリートのいぼうもついて、分水もどんどん進んだよ。



穴口の下流側



穴口の上流側

昭和28年(1953年)からは、国や県の力で、用水路を直したり、広げたりする工事がおこなわれ、新しい水田もたくさん増えたんだ。



- 1680年までの用水路
- 1749年までの用水路
- 1927年までの用水路
- 2002年までの用水路



## 現在の鹿妻穴堰

昭和46年(1971年)に今の頭首工(取入口)が完成し、平成10年(1998年)には改修工事がおこなわれ現在のようになったんだ。



# 頭首工の やくわり 役割

頭首工は川から用水路に必要な  
水を取り入れるための施設だよ



## しごと 1

川から取入口を通して水を  
取り入れ、たくさんの地域  
の田んぼや畑・果樹園に農  
業用水を運んでいるよ。



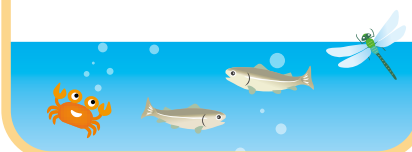
## しごと 2

川の水の量が変わった時に  
はゲート进行操作して農業用  
水の量を一定にしているよ。



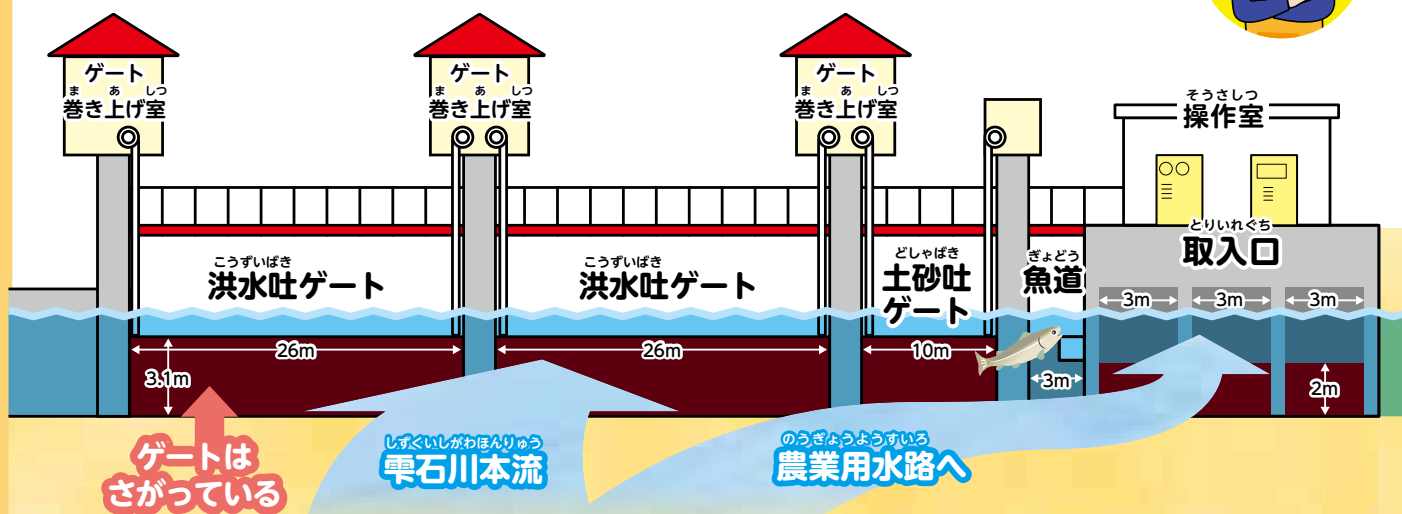
## しごと 3

頭首工は川の生き物や、田  
んぼや水路の自然環境を  
保護しているよ。



## 頭首工のしくみ

ゲートをさげて取入口に水の  
流れをつくって、農業用水路  
に水を流しているんだね。



### 洪水吐ゲート

ふだんはゲートを下げている  
けど、大雨のときにはゲート  
を上げて頭首工を洪水から  
守っているよ。



### 土砂吐ゲート

頭首工が土砂でうずもれ  
ないように時々ゲートを上げ  
て土砂を流しているよ。



### 魚道

お魚さんがいつでも通れる  
ように、段差をつけて、水の  
流れをゆるやかにしている  
よ。

お魚さん  
通れるね!



### 取入口

1秒間に約15トンもの水  
が流されているんだ。学校の  
プールが約20秒で満杯  
になる量だよ。





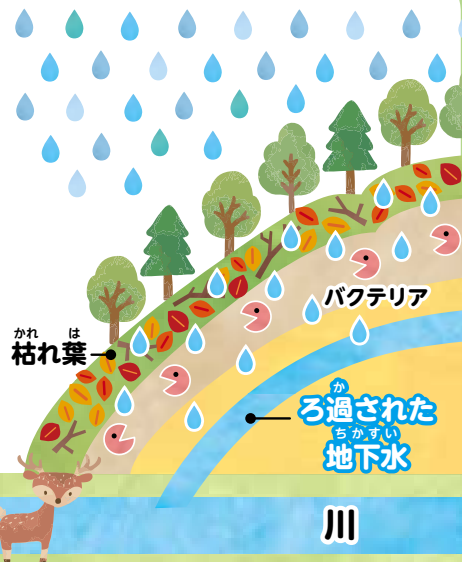
# 農業と山林

## 農業と山林の関係

農作物を育てるために使う水は**農業用水**と  
 いうて飲み水と同じくらい大事なもののなんだ。  
 農業にはたくさんの水が必要で、日本で使う  
 水全体の約 70% が農業に使われるから、水源にある  
すいげんかんようりん かんり  
**水源涵養林**を管理して大切な水を守っているんだ。

### 水源涵養林とは？

川の上流にある森林は水源涵養林といい、スポンジのような  
 柔らかい土で水をたくわえたり、きれいにしたり、大雨の時に  
 洪水にならないようにしているよ。



### 農業用水はどのように流れているの？

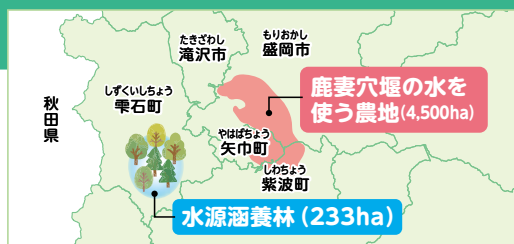


とても長い  
 道のりを流れて  
 くるんだね



### 水源涵養林はどこにあるの？

鹿妻穴堰で管理している水源涵養林は  
おうしゆく  
 雫石町の鶯宿にあって、山林の面積は  
 233ヘクタールもあるんだ。



# 水路の役割

のうぎやうすいる  
**農業水路は、田んぼや畑に水を送るだけでなく  
 いろいろなことに役立っているよ**

### 洪水を防ぐ

ふせ  
 大雨のときには雨水を水路  
 に流して洪水がおきない  
 ようにしているよ。

### 生活用水に使う

野菜や農機具を洗う  
 ことができるよ。

### 防火用水に使う

火事の時、消火用  
 の水としても使われ  
 ているよ。

### 自然を守る

魚やホタルなど、たく  
 さんの生き物のすみか  
 になっているよ。





## 鹿妻穴堰のあゆみ

年	年号	おもなことがら
1597	慶長2	鎌津田甚六、穴口工事にとりかかる。
1599	慶長4	甚六が穴口をほりぬき、 <sup>あなぜき</sup> 穴堰が完成する。
1670	寛文10	吉田 <sup>よしだ</sup> 甚七 <sup>じんしち</sup> が穴口を広げ、 <sup>しんぜき</sup> 新堰をつくる。
1680	延宝8	吉田 <sup>よしだ</sup> 甚之丞 <sup>じんのじょう</sup> が穴口を広げ、堰をのばす。
1749	寛延2	甚之丞が <sup>かづまうわぜき</sup> 鹿妻上堰をつくる。
1801	享和元	洪水で堤防が大きくくずれ、 <sup>かいしゅう</sup> 改修。
1894	明治27	鹿妻穴堰 <sup>ふつうすいり</sup> 普通水利組合ができる。
1927	昭和2	鹿妻穴堰 <sup>かんせんすいり</sup> 幹線水路が完成する。
1951	昭和26	鹿妻穴堰 <sup>とちかいりょうく</sup> 土地改良区ができ、活動する。
1953	昭和28	県営の事業として穴堰改修などがはじまる。
1959	昭和34	国営の事業として穴堰改修などがはじまる。
1971	昭和46	鹿妻穴堰の新しい取入口（ <sup>とうしゅこう</sup> 頭首工）ができる。
1988	平成元	国営事業（ <sup>もりおかなんぶ</sup> 盛岡南部農業水利事業）で用水路と排水路の <sup>はいすいろ</sup> 新設と <sup>しんせつ</sup> 改修がはじまる。
1998	平成10	盛岡南部農業水利事業が完成する。
1999	平成11	鹿妻穴堰 <sup>かいさく</sup> 開鑿 400 周年記念事業が行われる。
2018	平成30	国営盛岡南部土地改良事業で頭首工などの改修がはじまる。
2019	令和元	国営 <sup>しずくいしがわえんがん</sup> 雫石川沿岸土地改良事業で煙山ダムの改修がはじまる。

かづまじんじや  
鹿妻神社

地域の暮らしを豊かにした  
甚六への感謝の気持ちや豊作  
の願いをこめて建てられた神  
社で、毎年8月30日にお祭り  
を行っています。



## 鹿妻穴堰土地改良区

TEL:019-656-4488 FAX:019-635-4664  
<https://kaduma.jp>